



PromVodSnab.ru

+7 (812) 642-40-02, +7 800-600-59-90

Компрессор AP2 (OTS-550-30L)

Инструкция пользователя



- Перед началом использования ознакомьтесь с инструкцией.
- Если у Вас возникли сложности при эксплуатации, обратитесь к данному руководству, так как оно содержит решения наиболее часто встречаемых проблем.
- Данное руководство содержит гарантийный талон, поэтому не выбрасывайте его.

БЕЗМАСЛЯНЫЙ ВОЗДУШНЫЙ КОМПРЕССОР OTS

1. Благодаря низкому уровню шума, энергопотребления и безопасности использованию, компрессор широко используется в области медицины, санитарии, производства пищевых продуктов, научных испытаний и так далее.

2. Использование реле давления:

- 1) Поверните переключатель давления в положение «включено» или «автоматически», включите питание, чтобы компрессор мог запуститься. Если не запускается, уменьшите давление в воздушном баке до уровня ниже 0,4 МПа.
- 2) Поверните выключатель давления с «выкл», отключите электричество, компрессор выключится.
- 3) С предохранительным клапаном в реле давления. Когда давление в воздушном резервуаре превышает 0,9 МПа, предохранительный клапан получит сигнал и откроется для сброса избыточного давления. При возникновении этой ситуации, пожалуйста, проверьте реле давления, убедитесь, что его рабочее давление не превышает номинальное.
- 4) Давление нагнетаемого воздуха можно регулировать ручкой, при вращении по часовой стрелке оно будет увеличиваться.
- 5) При необходимости отрегулируйте рабочее давление реле давления, сначала снимите корпус реле давления, отрегулируйте болтом М6 или другим подходящим инструментом, например, гаечным ключом. Поворотом по часовой стрелке увеличивают рабочее давление и наоборот.

ПРЕДУПРЕЖДЕНИЕ: Чтобы гарантировать безопасную работу, отключите электропитание перед вышеупомянутыми процедурами.

3. Условия использования:

- 1) Условия хранения и транспортировки должны находиться в диапазоне от -40 ° С до + 50 ° С, относительная влажность – не более 95%.
- 2) Рабочее помещение должно быть сухим, чистым и хорошо проветриваемым, температура окружающей среды от -5 ° С до + 40 ° С, относительная влажность не более 80%.
- 3) Не допускается установка вблизи легковоспламеняющихся материалов и в пыльном помещении.
- 4) Установка на строго горизонтальном участке.
- 5) Напряжение не должно быть ниже или превышать более чем на 10% от номинального значения.
- 6) Во избежание травм запрещается прикасаться к любым высокотемпературным деталям во время работы, таким как головка цилиндра, выхлопная труба, обратный клапан и т. д.
- 7) Запрещается использовать электрический кабель с поперечным сечением или длиной отличной от заводской.
- 8) Пожалуйста, убедитесь, что аппарат находится в состоянии «ВЫКЛ» перед включением питания.
- 9) Запрещено любое механическое воздействие извне.

4. Техническое обслуживание:

Внимание (!): во избежание каких-либо травм, все сервисные работы проводятся при выключенном электропитании. Необходимо, также, полностью сбросить воздушное давление компрессора.

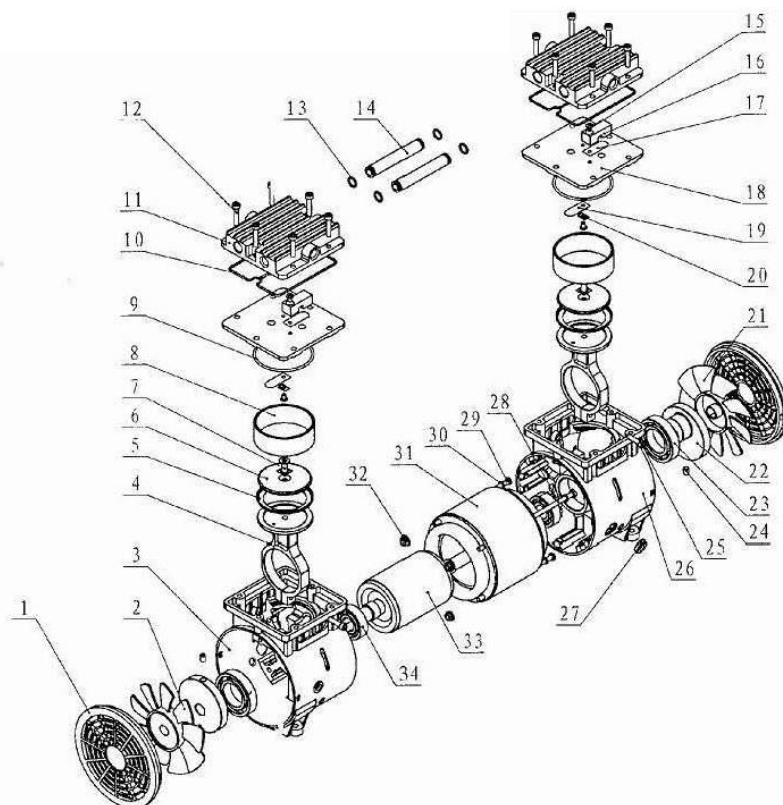
- 1) Всегда держать компрессор в чистоте.
- 2) Дважды в неделю необходимо сливать жидкость из ресивера. После окончания работы следует убедиться, что давление в ресивере ниже 0,1 МПа.
- 3) Для обеспечения точности работы предохранительного клапана в любых условиях, когда давление в ресивере достигает 0,5–0,7 МПа, слегка потяните предохранительный клапан за кольцо.
- 4) Очищать воздушный клапан работы каждые 500 часов работы. Заменять глушитель каждые 500 часов работы. Заменять поршневое кольцо каждые 8000 часов.

5) Проводить опрессовку ресивера каждые 2 года.

6) Сбросить полностью воздух из ресивера перед его заменой.

Технические характеристики компрессора OTS-550

№	Техническая характеристика	Значение
1	Производительность	40 л/мин
2	Рабочее давление	0,7 МПа
3	Частота вращения	1380 об./мин
4	Мощность	550 Вт
5	Объем ресивера	30 л
6	Масса	20 кг
7	Габаритные размеры (Д*Ш*В)	63x27,5x62,5 см



№	Наименование	Кол-во	№	Наименование	Кол-во
1	Боковая крышка	2	18	Клапанная плита	2
2	Левый вентилятор	1	19	Входной клапан	2
3	Левая зарядная колонка	1	20	Металлическая подушка	2
4	Соединение	2	21	Правый вентилятор	1
5	Поршневое кольцо	2	22	Кранка	2
6	Присоединительная пластина	2	23	Подшипник 6006-2 Z	2
7	Винт М6*16	2	24	Винт М6*8	4
8	Цилиндр	2	25	Винт М5*20	2
9	Уплотнительное кольцо цилиндра	2	26	Правая панель	1
10	Уплотнительное кольцо крышки цилиндра	2	27	Проволочное кольцо	1
11	Крышка цилиндра	2	28	Болт М5*15	2
12	Винт М5*25	12	29	Винт М5*120	2
13	Уплотнительное кольцо	4	30	Пружинная подушка	4
14	Соединительная труба	2	31	Статор	1
15	Винт М4*6	4	32	Болт	2
16	Соединительная часть	2	33	Ротор	1
17	Выпускной клапан	2	34	Подшипник 6203-2Z	2

ГАРАНТИЙНЫЙ ТАЛОН

Уважаемый Покупатель!

При обращении в сервисный центр, «гарантийный талон» даёт Вам право на получение гарантийного обслуживания только в случае, если он чётко и правильно заполнен и на нём имеются печати торговой организации.

1. Настоящий «гарантийный талон» действителен только на территории страны, где был приобретён товар.
2. Гарантийный срок эксплуатации один год, со дня продажи. Датой продажи считается дата, указанная торговой организацией в настоящем талоне, заверенная круглой печатью. При отсутствии даты продажи гарантийный срок исчисляется от даты выпуска.
3. По условиям гарантии продавец обязуется в течение 12 месяцев, с момента продажи оборудования, провести за свой счет ремонт или замену любой части установки, которая будет признана дефектной по причине заводского дефекта материала или изготовления. Гарантия не распространяется на фильтрующие материалы.
4. Гарантийное обслуживание не производится в следующих случаях:
 - корпус или комплектующие имеют механические повреждения;
 - при подключении и эксплуатации не соблюдались правила и требования настоящей инструкции;
 - корпус использовался не по назначению;
 - вскрытия пломбы или привлечению к ремонтным работам третьих лиц.
5. Гарантийное обслуживание не производится в отношении частей, обладающих повышенным износом или ограниченным сроком использования.
6. Преждевременный выход из строя заменяемых частей изделия, в результате чрезмерной загрязненности воды, не является причиной замены или возврата изделия или заменяемых частей.
7. Гарантия считается недействительной, если имел место несанкционированный доступ для ремонта, модификации и других изменения конструкции, при повреждениях, вызванных неправильным использованием, нарушением технической безопасности, механическими воздействиями и атмосферными влияниями.
8. Гарантия не действует в случае внешних воздействий на корпус и превышения допустимых нагрузок.
9. Гарантийное обязательство действует только при предъявлении гарантийного талона.
10. Бережно храните гарантийный талон. При утере он не подлежит повторной выдаче.
11. Гарантия не действует, если истёк срок гарантийного обслуживания.
12. Гарантия не действует, если поломка произошла в результате форс-мажорных обстоятельств.

Наименование товара	
Торговая марка	RAIFIL
Модель	
Продавец (адрес, тел., факс)	
Дата продажи	
Гарантийный период	1 год
Описание недостатков	
Решение	
Дата исполнения	
Подпись и печать	